

Ostateczne granice ostoi zostaną określone wraz z uchwaleniem planu ochrony, natomiast wstępne propozycje granic obszaru wyznaczają następujący udział powierzchni obszaru w gminie:

Pełczyce	4,2%	Przelewice	18,0%
Stare Czarnowo 1	0,6%	Pyrzyce	24,8%
Barlinek	9,9%	Warnice	9,7%
Bielice	3,8%	Stargard Szczeciński	12,3%

Dorzecze Parsęty – projektowana powierzchnia ok. 28 010,8 ha



Formy ochrony przyrody istniejące i proponowane do powołania: 48 użytków ekologicznych w gminach Bobolice, Barwice i Grzmiąca. Na całym obszarze dorzecza proponuje się utworzenie Parku Krajobrazowego „Dorzecze Parsęty”.

Obszar swoim zasięgiem obejmuje:

- źródła Parsęty k. Parsęcka (trzęsawiska, zarośla wierzbowe, świeże łąki, żywe torfowiska mszarne, źródlika i lasy łęgowe w obrębie zlewni rzeki Żegnicy, zdegradowane, ale zdolne do regeneracji torfowiska wysokie z wrzoścem bagiennym „Chwalimskie Bagno”, jeziora dystroficzne, bory bagienne i brzeziny, kwaśne buczyny, grądy i dąbrowy);
- jez. Czarne, mszarne nad jez. Czarnym, mechowiska, łąki trzęślicowe z podejrzonem księżycowym, suche wrzosowiska w obrębie borów, murawy napiaskowe, lasy łęgowe w okolicach Krosina, w tym łęgi olszowo-jesionowe i podgórskie łęgi jesionowe, grądy i kwaśne buczyny, cenne biotopy dla fauny,
- strome jary i wąwozy rzeki Perznicy, Trzebiegoszczy i Łozicy; na dnie licznych jarów i wąwozów dominują łęgi olszowe, w obrębie wysięków wód podziemnych występują rzadkie postacie żywej buczyny źródliskowej na trawertynach, na stromych krawędziach dolin dominują przemienne grądy, w tym bogate florystycznie grądy środkowo-europejskie, w okolicach Grzmiącej, Lubogoszczy i Storkowa znaczną powierzchnię zajmują źródliskowe łąki peńnikowe, wilgotne łąki storczykowe oraz łęgi jesionowo-olszowe i zarośla wierzbowe, obszar bytowania i rozrodu cennej fauny.

Ostateczne granice ostoi zostaną określone wraz z uchwaleniem planu ochrony, natomiast wstępne propozycje granic obszaru wyznaczają następujący udział powierzchni obszaru w gminie:

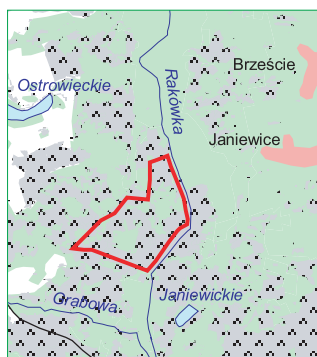
Białogard	13,5%	Barwice	14,6%
Karlino	5,3%	Borne Sulinowo	1,8%
Tychowo	6,4%	Grzmiąca	13,4%
Dygowo	7,4%	Szczecinek	3,0%
Kołobrzeg	3,5%	Połczyn Zdrój	12,9%
Bobolice	4,0%	Rąbino	6,4%

Przeгляд najważniejszych siedlisk przyrodniczych i ich udziału w powierzchni obszaru (%) kwalifikujących ostoję zgodnie z Załącznikiem I Dyrektywy Komisji Europejskiej 92/43/EEC:

dąbrowy acidofilne	6,50
grąd subatlantycki	12,15
kwaśne buczyny	12,30
lasy łąkowe i nadrzeczne zarośla wierzbowe	16,30

Janiewickie Bagno – projektowana powierzchnia ok. 162,0 ha

Forma ochrony przyrody istniejąca: rezerwat przyrody „Janiewickie Bagno”.



Torfowisko kopoluowe typu bałtyckiego na południowym skraju zasięgu tego typu torfowisk w Europie, unikatowo położone na styku dwu głęboko wciętych dolin rzek Reknicy i Grabowej (kopuła tworzy lokalny wododział), w strefie kontaktu moreny dennej i sandru. Na torfowisku liczna populacja *Rubus chamaemorus*, obecnie najbardziej na zachód wysunięte niżowe stanowisko gatunku w kraju, poza granicą zwartego zasięgu. Jedno z kilku najlepiej zachowanych w Polsce torfowisk kopoluowych.

Ostateczne granice ostoi zostaną określone wraz z uchwaleniem planu ochrony, natomiast wstępne propozycje granic obszaru wyznaczają następujący udział powierzchni obszaru w gminie: Malechowo 0,7% i Sławno 99,3%.

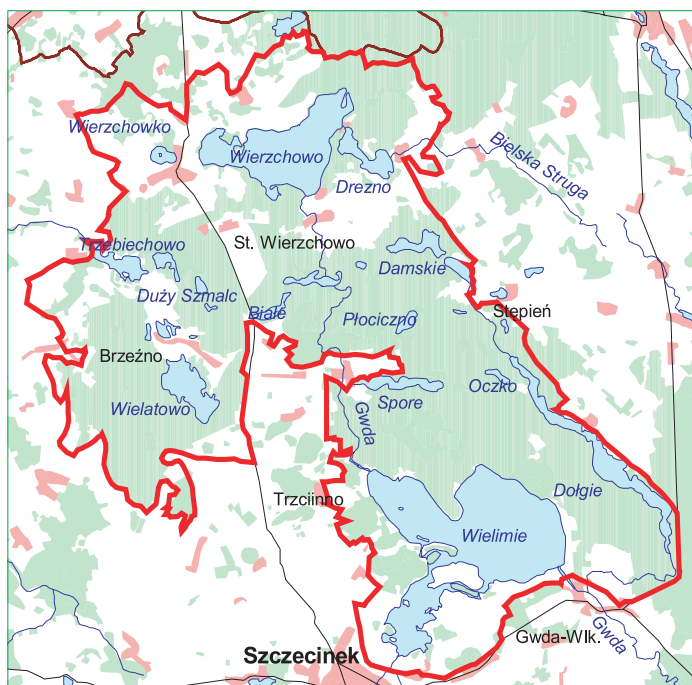
Przeгляд najważniejszych siedlisk przyrodniczych i ich udziału w powierzchni obszaru (%) kwalifikujących ostoję zgodnie z Załącznikiem I Dyrektywy Komisji Europejskiej 92/43/EEC:

bory i lasy bagienne	21,87
torfowiska wysokie zdegradowane lecz zdolne do naturalnej i stymulowanej regeneracji	18,51

Jeziora Szczecineckie – projektowana powierzchnia ok. 6 391,7 ha

Formy ochrony przyrody istniejące: obszar chronionego krajobrazu; użytek ekologiczny – torfowisko „Kusowskie Bagno”.

Fragment krajobrazu Pojezierza Szczecineckiego z dużymi jeziorami: Wielimie, Wierzchowo i Wielatowo i ok. 25 mniejszymi jeziorami różnego charakteru ekologicznego. Obszar skupia na niewielkiej powierzchni niemal wszystkie charakterystyczne elementy przyrody Pomorza Zachodniego: jeziora lobeliowe, eutroficzne i dystroficzne, duże bałtyckie torfowisko wysokie, trzęsawiskowe torfowiska przejściowe, świeże i wilgotne łąki, dobrze zachowany kompleks buczyn. Na terenie ostoi znajdują się drzewostany nasienne jesionu wyniosłego (13,8 ha, najlepszy w Europie) oraz buka.



Ostateczne granice ostoi zostaną określone wraz z uchwaleniem planu ochrony, natomiast wstępne propozycje granic obszaru wyznaczają następujący udział powierzchni obszaru w gminie: Grzmiąca 1,4% i Szczecinek 98,6%.

Przegląd najważniejszych siedlisk przyrodniczych i ich udziału w powierzchni obszaru (%) kwalifikujących ostoję zgodnie z Załącznikiem I Dyrektywy Komisji Europejskiej 92/43/EEC:

jeziora lobeliowe	4,00
jeziora ramienicowe	3,00
naturalne jeziora eutroficzne	14,00
bory i lasy bagienne	10,00

Jezioro Kozie – projektowana powierzchnia ok. 184,3 ha

Formy ochrony przyrody istniejące: Obszar Chronionego Krajobrazu „B” Myślibórz, użytek ekologiczny.



Jezioro z przyległymi zaroślami i torfowiskiem niskim w niecce torfowej. W powiązaniu z wodami ekosystemu jeziornego rozwinął się tu kompleks roślinności złożonej z około 30 zespołów roślinnych, z których do najcenniejszych należą: zarośla rokity i wierzby uszatej, łąka czarcikęsowa, a także fitocenozy z sitem tępokwiatowym i szuwar kłociowy. Eutroficzne jezioro typu karasiowego.

Jezioro kredowe – rzadki typ zbiornika wodnego z pokładami kredy jeziornej, wybitnie reprezentatywny dla Pojezierza Myśliborskiego, z litoralem opanowanym przez wyjątkowo duży łączny areal szuwaru *Cladietum marisci*.

Ostateczne granice ostoi zostaną określone wraz z uchwaleniem planu ochrony, natomiast wstępne propozycje granic obszaru wyznaczają następujący udział powierzchni obszaru w gminie: Myślibórz 66,5%, Nowogródek Pomorski 21,6% i Lubiszyn 12,2%.

Przegląd najważniejszych siedlisk przyrodniczych i ich udziału w powierzchni obszaru (%) kwalifikujących ostoję zgodnie z Załącznikiem I Dyrektywy Komisji Europejskiej 92/43/EEC:

niżowe i górskie łąki użytkowane ekstensywnie	6,50
torfowiska nakredowe	5,50
zmiennowilgotne łąki trzęślicowe	4,40

Jezioro Wielki Bytyń – projektowana powierzchnia ok. 1 826,6 ha



Formy ochrony przyrody istniejące: rezerwat przyrody „Wielki Bytyń”.

Duże jezioro położone w głębokiej rynnicy, o nieregularnej linii brzegowej, porośnięte lasami z dużym udziałem starych buczyn. W obniżeniach w pobliżu potoków wpadających do jeziora krajobraz urozmaicają bagna i torfowiska.

Duży areal zajmują kwaśne buczyny niżowe *Luzulo pilosae-Fagetum*, wśród których rozwinęły się na glebach uboższych acidofilne dąbrowy *Calamagrostio-Quercetum* w odmianie zachodniopomorskiej. Dużą osobliwością geobotaniczną rezerwatu są źródlika z rzeżuchą gorzką, śledziennicą skrętolistną i turzycą rzadkokłosa.

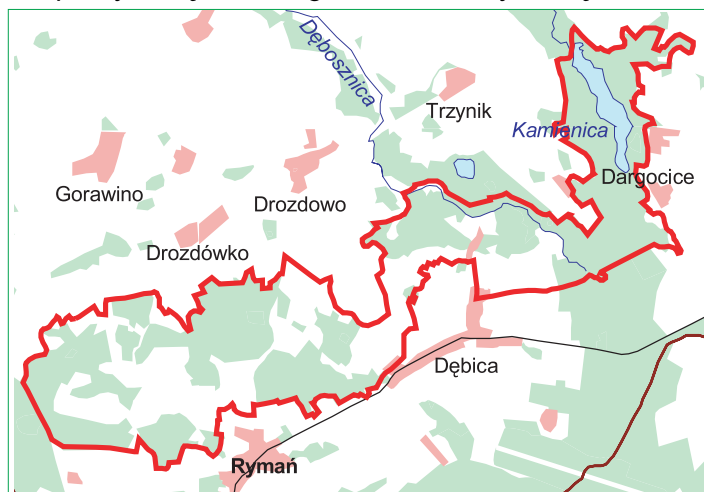
Ostateczne granice ostoi zostaną określone wraz z uchwaleniem planu ochrony, natomiast wstępne propozycje granic obszaru wyznaczają następujący udział powierzchni obszaru w gminie: Mirosławiec 23,6%, Tuczno 44,7% i Wałcz 31,8%.

Przegląd najważniejszych siedlisk przyrodniczych i ich udziału w powierzchni obszaru (%) kwalifikujących ostoję zgodnie z Załącznikiem I Dyrektywy Komisji Europejskiej 92/43/EEC:

kwaśne buczyny	23,00
starorzecza i inne naturalne; eutroficzne zbiorniki wodne	45,00
żyłne buczyny	5,00

Kemy Rymańskie – projektowana powierzchnia ok. 2 624,0 ha

Kompleks lasów, łąk i jezior łączący korytarz ekologiczny doliny Mołstowej z korytarzem Dęboszniczy i Błotnicy. Obszar cechuje się bardzo zróżnicowaną rzeźbą terenu. Jej charakterystycznym elementem są wyraźnie zaznaczające się w krajobrazie wzgórza kemowe. Wzgórza pokryte są lasami, głównie kwaśnymi dąbrowami z masowo występującą borówką czarną, orlicą pospolitą i trzcinnikiem leśnym. Obiekt o wysokiej różnorodności przyrodniczej (14 siedlisk z aneksu Dyrektywy Siedliskowej) z szatą roślinną o dużym stopniu naturalności.



Ostateczne granice ostoi zostaną określone wraz z uchwaleniem planu ochrony, natomiast wstępne propozycje granic obszaru wyznaczają następujący udział powierzchni obszaru w gminie: Gościno 11,0%, Rymań 76,0% i Siemyśl 13,0%.

Przegląd najważniejszych siedlisk przyrodniczych i ich udziału w powierzchni obszaru (%) kwalifikujących ostoję zgodnie z Załącznikiem I Dyrektywy Komisji Europejskiej 92/43/EEC:

dąbrowy acidofilne	17,00
grąd subatlantycki	7,50
żyłne buczyny	10,50